

Geschäftsbericht 2023

Spitex Sarganserland



Überall für alle

SPITEX

Sarganserland

Inhaltsverzeichnis

Jahresbericht des Präsidenten	2
Bericht der Geschäftsführerin	4
Eckwerte 2023	7
Statistiken	8
Personelles	10
Stellenplan-Vergleich 2022/2023	10
Personelles im Verhältnis zum Umsatz 2012 – 2023	10
Grade-Mix im Vergleich 2022/2023	11
Grade-Mix	12
Dienstjubiläen	12
Pensionierungen	12
Herzlichen Glückwunsch zum Abschluss	13
Bericht Leitung Pflege	14
Bericht der Ausbildung Pflege	17
Bericht der Leiterin Verwaltung	21
Kommentar zur Jahresrechnung	21
Investitionen 2023	22
Budget 2024	23
Budget Spendenfonds 2024	25
Investitionen 2024	25
Bilanz per 31. 12. 2023 mit Vorjahr (Betrieb und Spendenfonds)	26
Erfolgsrechnung 1. Januar bis 31. Dezember 2023 mit Budget 2023	27
Anhang der Jahresrechnung 2023	28
Revisionsbericht	30
Die Spitex Sarganserland auf einen Blick	31
Vorstand und Geschäftsleitung der Spitex Sarganserland	32
Teamleitungen und Spezialdienste	33
Öffnungszeiten und Erreichbarkeiten	34
Spendenliste 2023	35

Jahresbericht des Präsidenten



Erich Büsser

Neue Angebote

Menschen wollen länger, möglichst für immer zu Hause leben. Darum wird die Verlagerung von stationärer zu ambulanter Pflege immer wichtiger. Die Nachfrage nach ambulanten Leistungen steigt in der ganzen Schweiz, nicht nur im Sarganserland. Das bedeutet auch, dass neue Angebote und eine noch stärkere Zusammenarbeit der Leistungsträger notwendig sind.

Als ersten Schritt in Richtung dieser sogenannten integrierten Versorgung im Sarganserland startete der Zweckverband Pflegezentrum Sarganserland (Collina), wie bereits im letzten Jahresbericht ausgeführt, im Jahr 2022 das Projekt Eviva und lud die Spitex Sarganserland zur Mitwirkung ein. Die wichtige Zusammenarbeit zwischen der ambulanten und der stationären Versorgung im Interesse einer bestmöglichen Entwicklung der Altersversorgung soll in der Region gefördert und entwickelt werden. Aufgrund der damals sehr fordernden Situation im Collina wurde das Projekt anfangs 2023 bis auf Weiteres sistiert.

Im November 2023 beschloss der Verwaltungsrat des Collinas, die Arbeiten

im Zusammenhang mit dem Projekt Eviva wieder aufzunehmen. Die Spitex Sarganserland ist ebenfalls nach wie vor bereit und daran interessiert, gemeinsam mit dem Collina zur Förderung und Entwicklung einer zukunftsorientierten, integrierten Altersarbeit zu arbeiten. Wir erachten es als wichtig, mit Blick in die Zukunft als zentral, in der Region, zusätzlich zu den bestehenden stationären und ambulanten Angeboten, intermediäre, niederschwellige und sozialraumorientierte Wohnangebote mit Dienstleistungen, Betreuung und Pflege zu schaffen. Dies im Hinblick auf ein zukunftsgerichtetes und visionäres gesellschaftliches Miteinander. Ich hoffe sehr, dass wir in einem Jahr von konkreten Massnahmen und Angeboten berichten können.

Filiale Melibündte

Die Zusammenarbeit mit dem Collina wird bereits gepflegt und laufend verbessert. Seit dem Frühjahr 2023 betreiben wir eine zusätzliche, vierte Filiale im ehemaligen Altersheim Melibündte, Mels. Die Zusammenarbeit zwischen Spitex und Collina läuft sehr gut und die gegenseitige Wertschätzung ist hoch. Dies bildet sicher eine gute Basis, um gemeinsam die Zukunft zu gestalten.

Strategieworkshop

Am 11.11.2023 führten der Vorstand und die Geschäftsleitung einen Strategieworkshop durch. Als Vertreter der Sargansländer Gemeinden nahm Guido Fischer, Gemeindepräsident Mels, daran teil. Mit dem Ziel, ein guter Arbeitgeber zu sein,

unsere Dienstleistungen in hoher Qualität und effizient zu erbringen, analysierten und diskutierten wir, ob unsere Organisation noch zeitgemäss ist und unsere Prozesse funktionieren. Der Vorstand durfte feststellen, dass insgesamt die Personalführung und -pflege in der Spitex Sarganserland gut funktioniert, auch in diesen bezüglich Mitarbeitergewinnung besonders anspruchsvollen Zeiten, und dass bis auf einige Monate im Frühjahr 2023 praktisch nie ein echter Personalmangel bestand. Die grosszügige Unterstützung bei allen Weiterbildungen und aktive Verfolgung von Massnahmen bezüglich betrieblicher Gesundheitsförderung sowie die allgemeine Personalführung und -entwicklung sind offensichtlich sinnvoll. Auch die erfolgte Anpassung der Lohnstrukturen hat sicher zur guten Situation beigetragen. Verbesserungspotenziale finden sich in jedem Unternehmen, natürlich auch in der Spitex Sarganserland. Vorstand und Geschäftsleitung sind bemüht, die erkannten Entwicklungsmöglichkeiten rasch und flexibel umzusetzen. Ideen und Anregungen von Mitarbeitenden und Klienten sind uns dabei sehr willkommen.

Dank

Ich bedanke mich bei unserer Geschäftsleitung, Vreni Britt, Alice Hobi, Sonia Vidal und Franz Schlegel, herzlich für ihre grosse und sehr gute Arbeit. Ein besonderer Dank gilt auch allen Mitarbeitenden, die jeden Tag bei unseren Klienten eine vorzügliche und wichtige Arbeit leisten. Unseren Kundinnen und Kunden danke ich für ihr Vertrauen, den Angehörigen für ihre tatkräftige Unterstützung. Ich schätze die konstruktive und vertrauensvolle Zusammenarbeit mit den Sarganserländer Gemeinden sehr, besten Dank auch dafür. Meinen Vorstandskolleginnen und -kollegen danke ich für die gute und engagierte Zusammenarbeit und allen Vereinsmitgliedern sowie Spendern für die langjährige Treue und Unterstützung.

Erich Büsser
Präsident

Bericht der Geschäftsführerin



Vreni Britz

Wachsendes Vertrauen zueinander ist ein guter Boden für ein fruchtbringendes Miteinander.

(Ernst Ferstl, österreichischer Aphoristiker)

Die vertrauensvolle Zusammenarbeit ist ein wesentlicher Erfolgsfaktor für ein Unternehmen. Um diese zu erreichen, braucht es oft Monate oder gar Jahre.

Die Spitex Sarganserland setzt auf eine stetige Weiterentwicklung der Mitarbeitenden, damit sie im eigen- und selbstverantwortlichen Handeln gestärkt werden. Dies wirkt sich positiv auf die Entlastung der Führungspersonen aus.

Führungspersonen sind gefordert, ihre Mitarbeitenden mitzunehmen und Eigenschaften wie Selbstverantwortung, Entscheidungsfreiräume, Anerkennung, Respekt, Ehrlichkeit sowie Authentizität selbst zu leben, um sie dann auch einfordern zu können. Eine positive Fehlerkultur und eine offene und stetige Kommunikation miteinander sind die Grundlage des Gelingens.

Vertrauen, Verantwortung und Verbindlichkeit sind die wichtigen drei V, nach denen im Betrieb Spitex Sarganserland die Zusammenarbeit aufgebaut ist.

Deutlich zeigt sich die Auswirkung dieser Führungskultur in der Motivation der Mitarbeitenden in der effektiven und schnellen Umsetzung von Veränderungsprozessen.

Informationsanlass

Im Januar 2023 haben sich die Spitex-Mitarbeitenden im «Melserhof» zum jährlichen Informationsanlass getroffen. Das Jahresprogramm wichtiger Anlässe und Weiterbildungen, aber auch der Öffentlichkeitsarbeit 2023 wurde vorgestellt. Das Team, das in der Filiale Mels tätig wurde, ist auf den Namen Melibündte getauft worden. Gemeindepräsident Guido Fischer ist «Götti» des Teams und hat dieses im Laufe des Jahres mit «Gipfeli» in ihrer Kaffeepause überrascht. Symbolisch wurde mit einem Verrucanostein, auf dem alle Spitex-Mitarbeitenden unterschreiben konnten, der Grundstein für das neue Team am Standort Melibündte gelegt.

Vierte Filiale in der Melibündte

Der Bezug der Räumlichkeiten in der Melibündte, Mels, im März 2023 war ein wichtiger Schritt, um der wachsenden Mitarbeiteranzahl gerecht zu werden. Die Gemeinde Mels hat die ehemaligen Bewohnerzimmer des früheren Altersheims im Parterre für die Spitex so hergerichtet, dass diese bestens genutzt werden können. Die Nachbarschaft mit den Bewohnerinnen und Bewohnern des «Collina» in der Melibündte war von Anfang an sehr angenehm. Auch die Zusammenarbeit und der Kontakt mit den Mitarbeitenden des Collina basiert auf gegenseitiger Ak-

zeptanz und entsprechendem Respekt. Die Spitex passt gut in die Umgebung des ehemaligen Altersheims in Mels. Am 24. Juni fand in den Räumlichkeiten der Spitex Sarganserland am Standort Melibündte der Tag der offenen Türe statt. Bei strahlendem Sonnenschein konnte der Apéro im schönen Garten serviert werden. Ein gut besuchter und gelungener Anlass, an dem Interessierte aus der Region wie auch die Bewohnerinnen und Bewohner des Hauses Melibündte eingeladen waren.

Beekeeper – das interne Kommunikationssystem

Das interne Kommunikationssystem ist im Februar ohne grossen Aufwand auf Beekeeper umgestellt worden. Beekeeper ist eine App, welche die Mitarbeitenden auf ihren Tablets oder Handys zur Verfügung haben. Die App ermöglicht dem Personal und den Führungspersonen, in Gruppen oder auch mit Einzelpersonen im Betrieb verbunden zu sein. Interne Informationen können datenschutzgerecht, einfach, papierlos und sicher zur Verfügung gestellt werden. Beekeeper erleichtert innerbetrieblich die Weiterreichung oder die Hinterlegung von wichtigen Formularen, Informationen oder Empfehlungen. Gruppen, Einzelpersonen oder alle Mitarbeitenden gleichzeitig können besser erreicht werden.

Personal

Die Spitex wird von Jahr zu Jahr stärker gefordert. Dass sich der Personalengpass bei der Spitex Sarganserland jedoch

2023 aufgrund von stark ansteigendem Pflegebedarf so plötzlich abzeichnete, hat trotzdem überrascht. Es kam im Frühling bis in den Spätherbst zu einem personellen Engpass. Es wurde notwendig, mehrere temporäre Mitarbeitende zu beschäftigen. Dank vielen Spitex-Mitarbeitenden, die monatelang freiwillig weit über ihre vertraglich festgelegten Pensen gearbeitet haben, konnten alle Aufträge erfüllt werden.

Ausbildung

Dass jedes Jahr Lehr- oder Studienabschreiber*innen oder Unterbrecher*innen anderer Ausbildungsbetriebe bei der Spitex Sarganserland ihr Studium oder ihre Lehre erfolgreich beenden können, hat besonders auch mit unserer erfahrenen und kompetenten Ausbildungsverantwortlichen und den engagierten Berufsbildner*innen zu tun. Zu unserer Freude haben wiederum alle acht Lernenden und Studierenden im 2023 ihre Ausbildung erfolgreich abgeschlossen.

Nationaler Spitex-Tag

Das Motto des nationalen Spitex-Tages war: «Die Spitex macht sich sichtbar.» Slogans wie: «Wo kann ich eigenständig UND in einem Team arbeiten? Bei der Spitex!», haben uns begleitet. Mitarbeitende der Spitex beantworteten an den Dorfmärkten in Sargans, Bad Ragaz und Flums an den Informationsständen viele offene Fragen und haben auf die attraktiven Anstellungsmöglichkeiten und -bedingungen bei der Spitex aufmerksam gemacht.

Die Spitex Sarganserland hat im Jahr 2023 am Spitex-Tag mit neuen Arbeitsmodellen geworben. Die Fahrzeuge wurden mit: «Bi üs chasch au vom 8i bis 11i schaffe», beschriftet. Soziale Medien wie Instagram wurden in der Personalsuche genutzt. Diese Massnahmen und auch die Werbung durch unser eigenes Personal haben bei der Rekrutierung von neuem Personal sehr unterstützt.

Dank

Als Erstes danke ich den Mitarbeitenden der Spitex von ganzem Herzen für ihre

ausserordentliche Flexibilität und Einsatzbereitschaft. Dank dieser konnte auch im Jahr 2023 die Versorgungspflicht jederzeit erfüllt werden. Weiter danke ich den Klientinnen und Klienten wie auch deren Angehörigen für ihr Verständnis, dass in der turbulenten Zeit teilweise Einsätze verschoben werden mussten. Den Geschäftsleitungsmitgliedern Alice Hobi, Franz Schlegel und Sonia Vidal wie auch Erich Büsser und dem gesamten Vorstand danke ich herzlich für die sehr konstruktive und angenehme Zusammenarbeit.

Vreni Britt
Geschäftsführerin

Eckwerte 2023

Klientel

- 883 Klientinnen und Klienten (+ 60 Personen gegenüber 2022) (504 Frauen und 379 Männer)
- 553 Eintritte zur Spitex Sarganserland (– 92 Eintritte gegenüber 2022)
- 150'362 Besuche bei Klientel zu Hause (+ 18'182 Besuche gegenüber 2022)
- 80'514 verrechnete Stunden (+ 7'593 Stunden gegenüber 2022)

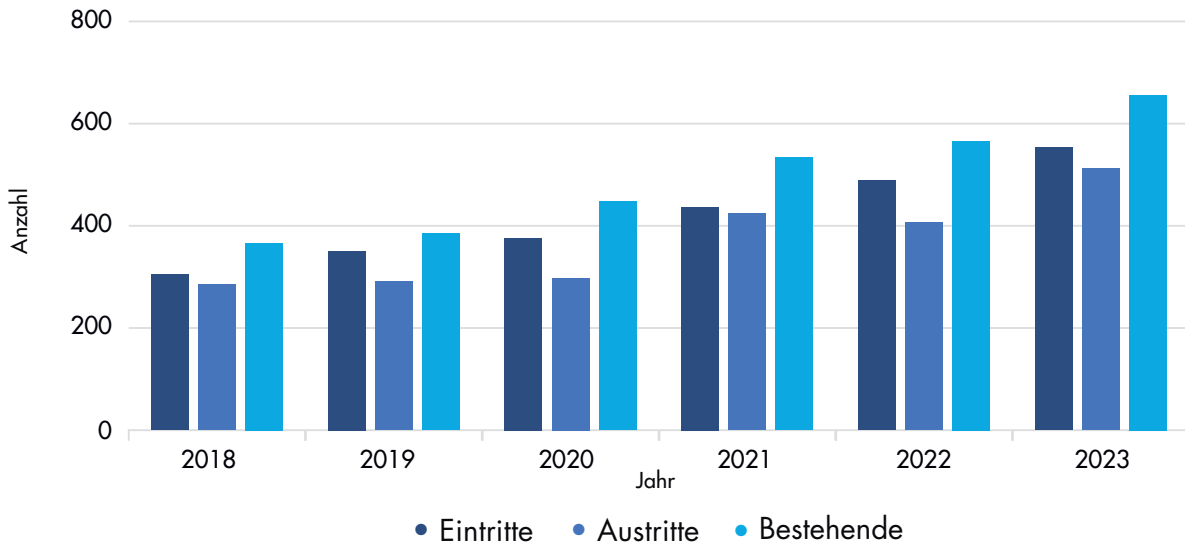
Personal

- 21'352 Stunden war das Personal unterwegs (Wegzeiten).
- 580 Stunden Alltagsgestaltung (erbracht d. Auszubildende, Zivildienstleistende, Praktikant*innen)
- 106.8 Vollzeitstellen Personal (+ 11.15 Vollzeitstellen gegenüber 2022)



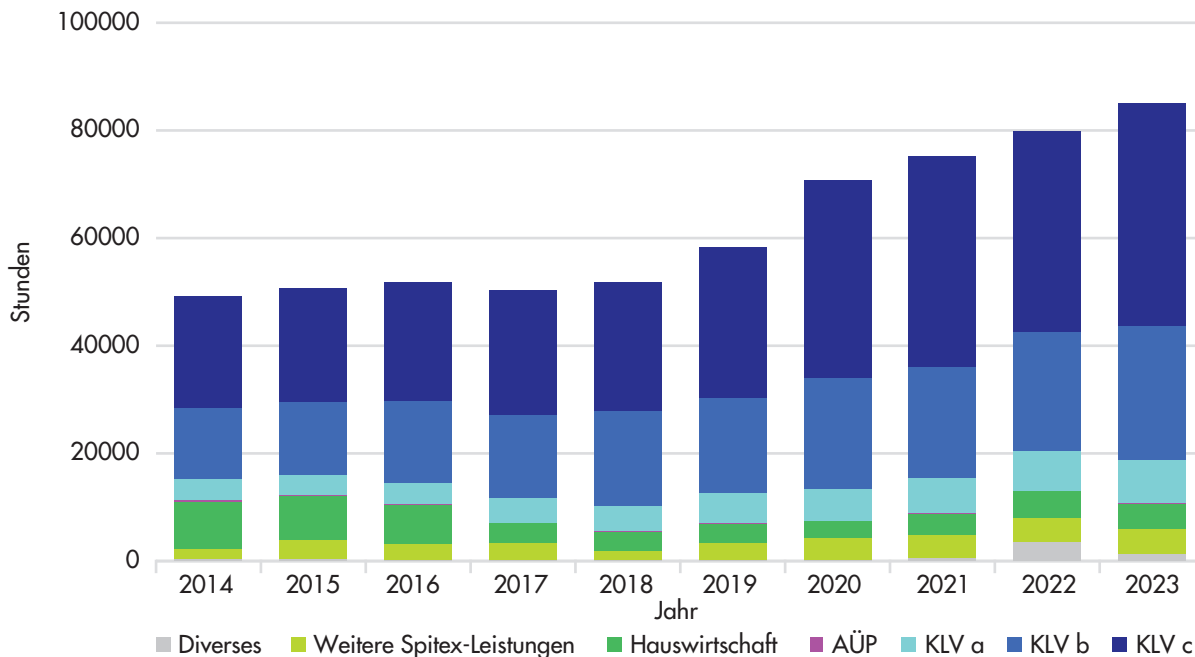
Statistiken

Ein- und Austritte Klientel 2018 bis 2023



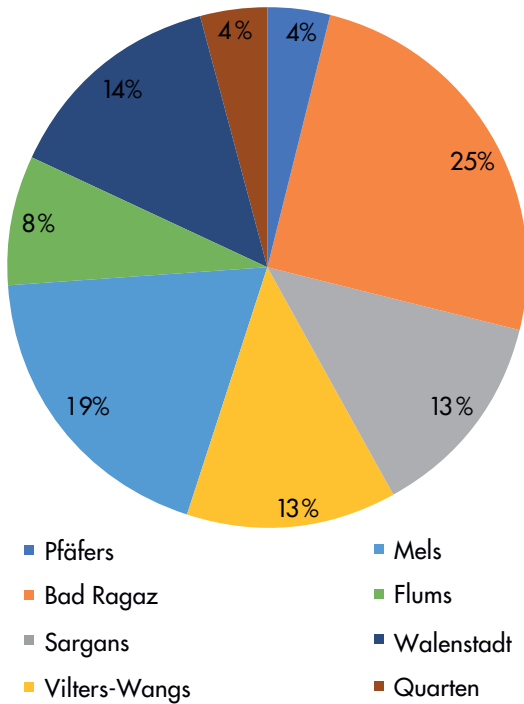
Die Ein- und Austritte zur Spitex sowie die bestehenden Klienten haben sich seit 2018 beinahe verdoppelt.

Verrechnete Leistungsstunden 2014 – 2023



Die verrechneten Leistungsstunden sind in den letzten zehn Jahren deutlich gestiegen. Dieser Trend wird sich angesichts der Demografie und dem Wunsch der Menschen, so lange wie möglich zu Hause zu leben, fortsetzen. Eine der grossen Herausforderungen wird sein, genügend geeignetes Personal stellen zu können.

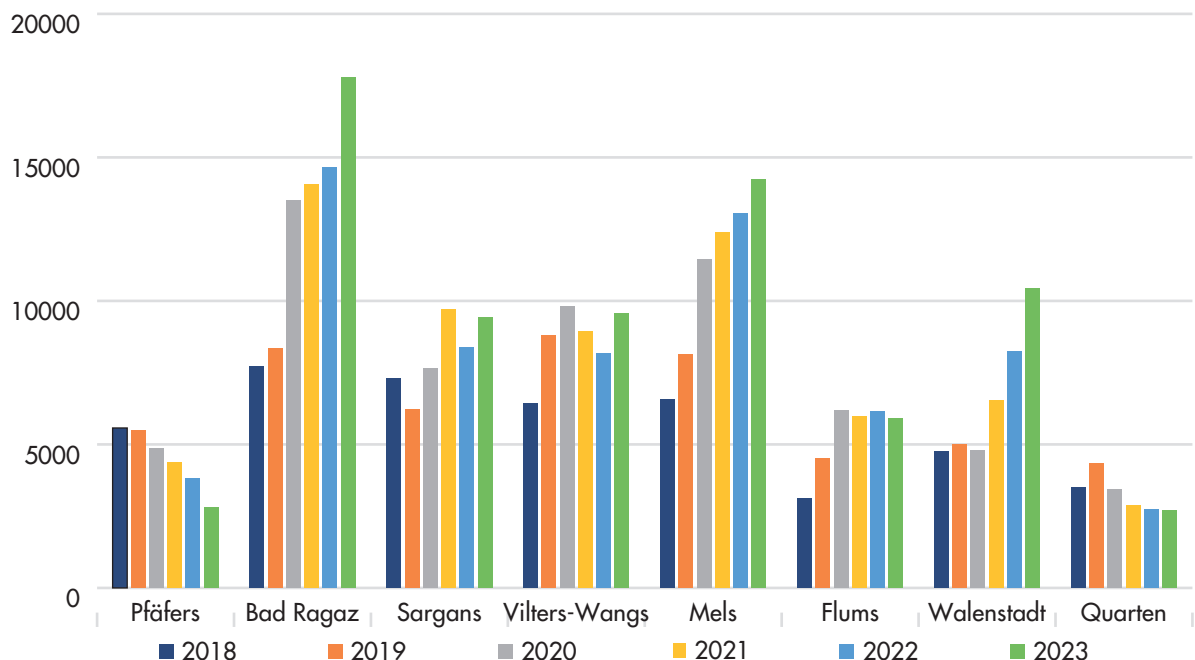
Total verrechnete Stunden 2023



Zusätzlich betreute die Spitex 38 nicht ortsansässige Klientinnen und Klienten mit 1'358 verrechneten Leistungsstunden. Diese Leistungen werden direkt oder mit den jeweiligen Gemeinden abgerechnet.

Auch leistete das Personal 710 verrechenbare Stunden im Arbeitsverleih bei anderen Institutionen.

KLV-Leistungsstunden 2018 – 2023 Spitex Sarganserland



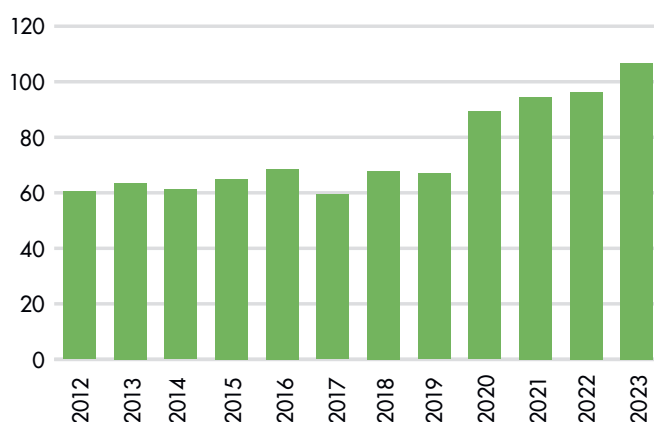
Das Diagramm zeigt auf, wie unterschiedlich sich die Leistungsstunden im Pflegebereich in den Gemeinden entwickelt haben. In Bad Ragaz, Mels und Walenstadt sind die Pflegeleistungsstunden kontinuierlich gewachsen. In Sargans und Vilters-Wangs weisen sie über die Jahre Schwankungen in der Zu- oder Abnahme auf, während sie in Flums und Pfäfers sinkend sind. In Quarten hingegen haben sie tendenziell eher abgenommen und stagnierten die letzten drei Jahre auf einem ähnlich hohen Niveau.

Personelles

Stellenplan-Vergleich 2022/2023

Der Personalbestand am 31.12.2023 betrug 169 Mitarbeitende. Im Vergleich zum 2022 hat die Spitex Sarganserland ihr Stellenetat um 11.15 Vollzeitstellen erweitert. Die zusätzlich temporär eingesetzten Mitarbeitenden sind nicht aufgeführt.

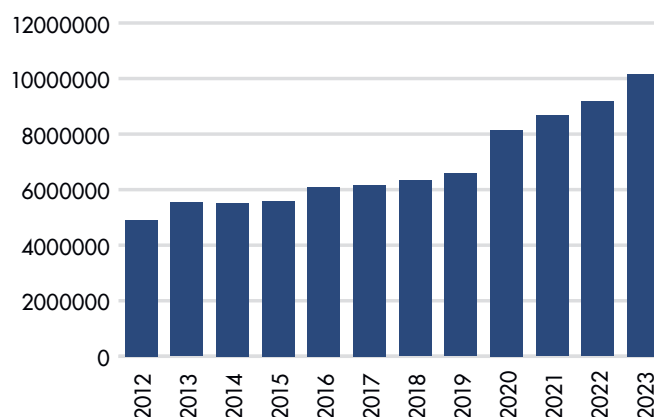
Vollzeitstellen



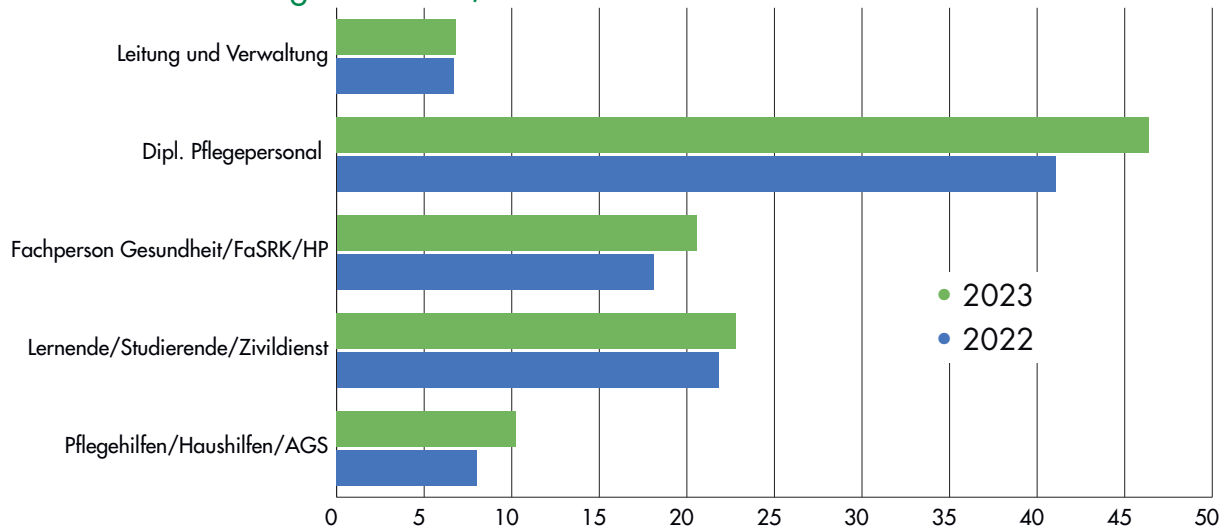
Personelles im Verhältnis zum Umsatz 2012 – 2023

Beobachtet man die Veränderung im Stellenplan zwischen 2012 und 2023, haben die Vollzeitstellen um 76% zugenommen. Der Umsatz hat sich um 107% erhöht.

Umsatz in CHF



Grade-Mix im Vergleich 2022/2023



Personalstruktur	2022	2023
Pflegehilfen/Haushilfen/AGS	8	10.25
Lernende/Studierende/Zivildienst	21.8	22.8
Fachperson Gesundheit/FaSRK/HP	18.1	20.55
Dipl. Pflegepersonal	41.05	46.4
Leitung und Verwaltung	6.7	6.8
Total Vollstellen	95.65	106.8

Grade-Mix

Rund 73% des gesamten Personals der Spitex Sarganserland gehören zum Pflegepersonal. Dazu kommen 21% Lernende, Studierende und Zivildienst sowie 6% Leitung und Verwaltung.

Dienstjubiläen

Wir gratulieren den acht Jubilarinnen zu ihrem Dienstjubiläum. Für die langjährige Treue zur Spitex Sarganserland danken wir ihnen von ganzem Herzen und freuen uns auf weitere gute Zusammenarbeit.

25 Jahre

- Marianne Eicher, Fachfrau Gesundheit
- Bea Grünenfelder, Administration und Berufsbildnerin KV

20 Jahre

- Edith Klingler, Pflegefachfrau HF

15 Jahre

- Simone Gubser, Pflegefachfrau HF und Teamleiterin Nachtdienst
- Vreni Hermann, Fachfrau Gesundheit
- Agnes Rupf, Pflegefachfrau HF

10 Jahre

- Stefanie Lamm, Assistentin GL
- Sonia Vidal, Pflegefachfrau HF und Ausbildungsverantwortliche

Pensionierungen

Ehrevoll in ihren Ruhestand entlassen wurden nach langjähriger und sehr wertvoller Tätigkeit:

Barbara Federspiel nach 16 Jahren und Helen Müller nach 27 Jahren



Helen Müller



Barbara Federspiel

Wir wünschen ihnen für ihren neuen Lebensabschnitt viel Glück, Freude und besonders Gesundheit.

Herzlichen Glückwunsch zum Abschluss



Carmen Jäger, Wundexpertin
Certificate of Advanced Studies (CAS)
Interprofessionelle spezialisierte Palliative
Care



Delia Schwarzmann, Leiterin Psychiatrische
Pflege
Certificate of Advanced Studies (CAS)
BFH Ambulante Psychiatrische Pflege



Franz Schlegel, Leiter Pflege
Master of Advanced Studies
Management of Healthcare
Institutions

Daniela Eggenberger
Teamleiterin eidg. Fachaus-
weis

Fabian Bolt
Teamleiter eidg. Fachaus-
weis

Bericht Leitung Pflege



Franz Schlegel

Lotsendienst

Der Lotsendienst besteht aus drei spezialisierten Pflegefachfrauen. Sie nehmen die Anmeldungen entgegen, verarbeiten sie und gleisen die Pflegesituationen auf. Die aktuelle Entwicklung zeigt, dass die Zeitpunkte der Anmeldungen und der gewünschten Ersteinsätze immer weniger weit auseinanderliegen. Die Pflegesituationen werden zudem zunehmend komplexer und anspruchsvoller. Ausstehende Überweisungsdokumente müssen oft angefordert und Organisationsabläufe von den überweisenden Stellen übernommen werden. Diese Herausforderungen können nur mit enormer Flexibilität, cleverer Planung, effizienter Kommunikation und mit Kreativität gemeistert werden. Der Lotsendienst bewältigt(e) das mit Bravour.

Unser Lotsendienst hat im letzten Jahr (2023) insgesamt 726 Klientinnen und Klienten (81 mehr als im Vorjahr) aufgenommen. 173 Klientinnen und Klienten waren schon Kunden der Spitex und kamen beispielsweise nach einem Spitalaufenthalt zurück nach Hause. Im Durchschnitt wurden 60 Aufnahmen pro Monat durch den Lotsendienst bearbeitet. Spitzenmonate waren der März mit 72 und der Dezember mit 71 Aufnahmen zur Spitex.

Personal- und Pflegeentwicklung

Das erste Halbjahr war vom Personalengpass gezeichnet. Vakante Stellen konnten nicht besetzt werden. Mit der Aushilfe von anderen Spitex-Organisationen und mit Personalverleih wurde der Engpass zum einen aufgefangen. Zum anderen wurde die schwierige Lage durch die gute Zusammenarbeit unter den Teams überbrückt. Ressourcen und Synergien wurden eindrücklich und effizient genutzt. Im zweiten Halbjahr konnten wir glücklicherweise wieder einige Fachpersonen einstellen, was zu einer deutlichen Entspannung der Personalsituation beitrug. Im vergangenen Jahr stellten neue gesetzliche Vorgaben und Richtlinien wichtige Aspekte unserer Pflegeentwicklung dar. Im September trat das neue Datenschutzgesetz in Kraft. Schon im Frühjahr schulten wir unsere Mitarbeitenden in der Anwendung der Datenschutzeempfehlungen vom Kantonalverband. Durch die Teilnahme an verschiedenen Informationsveranstaltungen und die Behandlung an den Teamsitzungen konnte eine weitere Sensibilisierung auf das Thema erreicht werden.

Qualität und Sicherheit

Infektionsprävention und Hygiene sind für Spitex-Organisationen nicht nur in Pandemiezeiten grundlegend wichtig. Über die Plattform der Klinik für Infektiologie des Kantonsspitals St. Gallen stehen uns seit Ende 2022 evidenzbasierte Richtlinien und Handlungsanweisungen, die auf die Leistungserbringung im häuslichen Umfeld zugeschnitten sind, zur Verfügung. Im Januar 2023 nahmen wir diese Guidelines, die laufend überdacht und angepasst

werden, in unser Prozess- und Qualitätsmanagementsystem (PQM) auf.

Wundexpertinnen

Im April 2022 hat Sabina Rotter die Ausbildung zur diplomierten Wundexpertin SAFW erfolgreich abgeschlossen. Im April 2023 wechselte sie vom Team Giessen ins Team Gonzen. Seither bildet sie zusammen mit Carmen Jäger ein Wundexpertinnen-Zweiergespann, das sich optimal ergänzt. In enger Zusammenarbeit mit Ärzten, Wundambulatorien und weiteren Fachpersonen wird die Anwendung von neuen sowie bewährten Wundmaterialien und Versorgungstechniken analysiert, um die individuellen Wundheilungsprozesse möglichst effektiv zu fördern. In Absprache mit den Teams koordinieren sie ihre Einsätze selbständig und dem Bedarf entsprechend. Sie begleiten Fachpersonen wie auch Lernende in der Praxis, leiten sie an und supporten sie. Damit stellen sie eine hohe Wundversorgungsqualität über den ganzen Betrieb sicher.

Psychiatrische Pflege

Die zunehmende Komplexität der Pflegesituationen ist auch im Team Psychiatrie zu einer alltäglichen Herausforderung geworden. Immer häufiger weisen Klientinnen und Klienten somatische wie auch psychiatrische Symptome und Behandlungsschwerpunkte auf. Die Compliance für die psychiatrische Pflege kann jedoch unterschiedlich vorhanden sein. Trotzdem ist es für die somatische Pflege sehr unterstützend und wichtig, wenn das Team Psychiatrie in den jeweiligen Betreuungs-

prozessen involviert ist. Oft sind koordinative Interventionen angezeigt, die teilweise innert kurzer Frist erledigt werden müssen und viel Zeit beanspruchen. Hierbei kann es sich z.B. um die Organisation einer Klinikeinweisung oder um die Veranlassung einer Gefährdungsmeldung an die KESB handeln. Um dieser Entwicklung Rechnung zu tragen, wird ab 2024 versuchsweise an zwei Wochentagen eine Pflegefachperson für derartige Aufgaben eingeplant. Da die Mitarbeitenden des Teams Psychiatrie spezifisch ausgebildet und berufserfahren sind, eignen sie sich sehr gut für dieses Arbeitsfeld. Nebst den umfassenden psychiatrischen Kompetenzen haben sie auch fundierte Kenntnisse in der somatischen Pflege und im Case Management. Das Angebot des Teams Psychiatrie soll ab 2024, zweimal wöchentlich, mit einem Spätdienst bis 19.00 Uhr zusätzlich ausgebaut werden. So können auch berufstätige Klientinnen und Klienten von den psychiatrischen Dienstleistungen profitieren.

Kinästhetik

Seit Januar 2023 ist Barbara Morciano als Kinaesthetics-Expertin und Transfercoach bei uns tätig. Mit ihrem Know-how leistet sie einen wichtigen Beitrag zur Förderung der Gesundheit und Sicherheit unseres Fachpersonals. Sie sorgt dafür, dass es sich während der Pflege möglichst gesund bewegt und eine diesbezügliche subjektive sowie differenzierte Achtsamkeit entwickelt. Im Weiteren schult und unterstützt sie die Mitarbeitenden und berät auch Führungskräfte beim Gebrauch von geeigneten Hilfsmitteln. In einer ersten Phase ihrer Arbeit begleitete sie vor allem

Pflegefachpersonen zu den Klientinnen und Klienten nach Hause. Es ging hauptsächlich darum, das Wissen aufzufrischen und Neues, Aktuelles dazuzulernen. Weil Pflegefachpersonen die entsprechenden Interventionen in den Pflegeplanungen festhalten, war es wichtig, sie als Erstes zu begleiten. In der zweiten Phase folgten dann Instruktionen für Fachpersonen Gesundheit und Pflegehelferinnen. Barbara Morciano wird in schwierigen Transfer-situationen stets involviert und bearbeitet in Teamsupervisionen Fallbeispiele aus der Praxis. Ein weiterer Schwerpunkt ihrer Arbeit beinhaltet die Beratung und Anleitung von Klientinnen und Klienten sowie Angehörigen. Rund 100 Stunden wendete sie im letzten Jahr dafür auf. Für diese anspruchsvolle Aufgabe liess sich Barbara entsprechend ausbilden. So hat sie im Oktober die Berufsprüfung zur Spezialistin für angewandte Kinaesthetics erfolgreich abgeschlossen.

Interne Fortbildungen

Unsere Expertinnen und Spezialistinnen sind sehr gut ausgebildet. Um ihr Wissen gewinnbringend weiterzugeben, führten sie 2023 interne Fortbildungen im Pfarreiheim Mels, die auch für Fachpersonen aus den regionalen Pflegezentren zugänglich waren, erfolgreich durch. Am 24. und 26. Januar fanden die Fortbildungen «Wunden und Wundmaterialien» mit unseren Wundexpertinnen Carmen Jäger und Sabina Rotter statt. Am 12. und 14. September führte Lea Furrer Fortbildungen zum Thema Palliative Care durch. Die Angebote stiessen intern wie extern auf grosses Interesse und wurden durchwegs positiv beurteilt.

*Franz Schlegel
Leitung Pflege
MAS Management of Healthcare
Institutions*

Bericht der Ausbildung Pflege



Sonia Vidal

Die drei Grundprinzipien, «Vertrauen, Verantwortung und Verbindlichkeit», die wegweisenden Worte der Geschäftsführerin – sie bilden im Ausbildungsbereich genauso das Fundament und sind der Leitfaden, nach dem wir das vergangene Jahr gestaltet haben.

Es ist das aktive Vertrauen der Geschäftsleitung, das uns befähigt, in unserer Ausbildungsarbeit zukunftsgerichtete Wege zu gehen, um den wandelnden Anforderungen gerecht zu werden.

Die verbindliche Zusammenarbeit zwischen dem Ausbildungsteam und den Teammitarbeitenden schafft eine Atmosphäre, die auf Offenheit, Respekt und gemeinsamer Verantwortung basiert.

Die Spitex Sarganserland konnte im Jahr 2023 wiederum bedeutende Entwicklungen und Veränderungen im Bereich der Ausbildung von Fachkräften im Gesundheitswesen verzeichnen. Die fünf erfolgreichen Lehrabschlüsse und die Studienabschlüsse der drei Pflegefachpersonen HF haben uns grosse Freude bereitet.

Lehrabgängerinnen Fachpersonen Gesundheit

Fünf Fachpersonen Gesundheit schlossen im Sommer 2023 erfolgreich ihre Ausbildung ab. Diese Absolventinnen haben die erforderlichen Qualifikationen erworben, um in verschiedenen Bereichen des Gesundheitswesens zu arbeiten.



Simona Bersorger, Martina Kurath, Kira Tanner, Alexa Wildhaber, Michelle Ndebi

Absolventen HF-Studium

Drei Studierende absolvierten erfolgreich ihr Studium mit einem HF-Abschluss. Diese frisch diplomierten Pflegefachpersonen erweitern das Fachwissen und die Kompetenzen im Gesundheitswesen und werden eine Bereicherung für die Fachpraxis sein. Dass die Studierenden nach Abschluss im Betrieb bleiben, zeigt nicht nur die Qualität des Ausbildungsplatzes, sondern auch die Attraktivität des Betriebes Spitex Sarganserland.



Tanja Ackermann, Annica Bisculm, 2. Foto Florian Baumgartner (2. v. re.)

Neueintritte Lernende Fachpersonen Gesundheit

Im August 2023 begannen fünf neue Lernende ihre Ausbildung bei der Spitex Sarganserland. Wir freuen uns, die Jugendlichen in der Ausbildung zu begleiten, sie zu motivieren und ihnen unsere Erfahrungen weiterzugeben.

Durch den Zuwachs neuer Lernender kann die Spitex Sarganserland auch weiterhin qualifizierte Pflegekräfte für die Zukunft ausbilden.

Zwei Lernende in der verkürzten Ausbildung zur Fachperson Gesundheit entschieden sich im Verlauf des ersten Semesters für einen Wechsel in einen anderen Ausbildungsbetrieb. Dies unterstreicht die Flexibilität und die individuellen Berufsbahnen, die Lernenden in der Spitex Sarganserland offenstehen.

Austauschpraktika der Alters- und Langzeitinstitutionen

Das Engagement für Lernende aus den Langzeitpflegeinstitutionen, um sie einen Monat lang in Medizinaltechnik zu schulen, ist bei der Spitex gross. Die Auszubildenden bekommen eine wichtige Möglichkeit, ihr Wissen zu erweitern und ihre Fähigkeiten zu vertiefen. Ebenso erhalten die Lernenden der Spitex Sarganserland in einem Kurzpraktikum von vier Wochen wertvolle Eindrücke aus der Langzeitpflege und können damit ihre Kompetenzen erweitern.

Teilnahme an der SIGA und am Berufswahlevent

Die Beteiligung an Veranstaltungen wie der SIGA und dem Berufswahlevent in Flums stärken das Profil der Spitex und sollen potenzielle zukünftige Studierende ansprechen.



Lerntransfertage (LTT)

Seit 2018 hat die Spitex Sarganserland vom Bildungsdepartement SG die kantonale Anerkennung, dass sie die obligatorischen Lerntransfertage selbständig durchführen kann (Wiederanerkennung Nov. 2022).

Die LTT-Tage für HF-Studierende wurden von qualifizierten Dozent*innen innovativ und praxisnah gestaltet. Je nach Thematik haben sich Betroffene bereit erklärt, die Fragen der Studierenden zu beantworten. Diese Gelegenheit eröffnet den Studierenden die Möglichkeit, ihr theoretisches Wissen in einem realen Umfeld zu vertiefen. Die Auswertungen ergaben, dass diese Art der Lerntransfertage sehr effektiv ist und überaus geschätzt wird.

Durch die Einbindung des Ausbildungsverbundes Sarganserland konnten die Studierenden der unterschiedlichen Bildungseinrichtungen voneinander profitieren und Erfahrungen austauschen.

Höhere Fachschulen Pflege (BZGS Sargans, BGS Chur, ZAG Winterthur)

Die gute Zusammenarbeit zwischen der Spitex Sarganserland und den drei Höheren Fachschulen stärkt die Verbindung und trägt zur kontinuierlichen Verbesserung unserer Ausbildungsprogramme bei. Die zeitnahe Vermittlung von wichtigen Informationen sowie der Zugang zu Unterlagen über die Homepage erleichtern die Organisation in der Praxis. Die Implementierung von theoretischem Wissen im Praktikum konnte im vergangenen Jahr

weiter optimiert werden. Mit drei Höheren Fachschulen zusammenzuarbeiten ist sehr herausfordernd, es bietet in der Praxis jedoch unterschiedliche Perspektiven. Weiter können sich Studierende ihre Höhere Fachschule selbst aussuchen, was den Rekrutierungsprozess sehr unterstützt.

Zusammenarbeit mit dem Kantonsspital Graubünden

Im vergangenen Jahr durften wir eine äusserst wertvolle Zusammenarbeit mit dem Kantonsspital Graubünden erleben. Erstmals erhielt ein Studierender der Spitex die Möglichkeit, sein erworbenes theoretisches Wissen im Akutbereich (medizinische Abteilung) in die Praxis umzusetzen. Die gewonnenen Erkenntnisse tragen zur persönlichen wie auch der beruflichen Entwicklung der Studierenden bei. Studierende des KSGR werden in Zukunft auch ein Praktikum bei der Spitex Sarganserland durchführen können.

Die erfolgreiche Kooperation mit dem Kantonsspital Graubünden hat uns ermutigt, in der Berufsbildung auch künftig auf diese Zusammenarbeit zu setzen.

Ausbildungsteam: Ausblick und Perspektiven

Das erfolgreiche Ausbildungsjahr zeigt sich in verschiedenen positiven Aspekten.

Eine gute Teamdynamik und Zusammenarbeit sind mitentscheidend für die Ausbildungsqualität und letztendlich für die Pflegeleistungen, die direkt bei der Klientel erbracht werden.

Die regelmässige Teilnahme der Berufsbildner*innen an internen und externen Weiterbildungen und ERFA-Gruppen trägt dazu bei, stets auf dem neusten Stand der Entwicklungen im Gesundheitswesen zu bleiben.

Ein aufrichtiger Dank an alle Mitarbeiter*innen der Spitex Sarganserland, die in der Ausbildung mitgewirkt haben. Ein besonderer Dank geht an das engagierte Ausbildungsteam. Die Hingabe und

Professionalität haben massgeblich zu unserem Erfolg beigetragen. Diese Errungenschaften sind eine klare Bestätigung unseres gemeinsamen Engagements. Wir werden auch kommende Herausforderungen meistern und ich freue mich auf die Fortsetzung unserer erfolgreichen Zusammenarbeit.

Sonia Vidal
Ausbildungsverantwortliche Pflege

Bericht der Leiterin Verwaltung



Alice Hobi

Kommentar zur Jahresrechnung

Die Spitex weist einen Aufwandüberschuss von CHF 30'860.48 bei einem Totalaufwand von CHF 10'167'052.15 aus. Dieses Resultat entspricht einer Punktlandung. Aufwand und Ertrag sind gegenüber Budget um je rund 1.05 Mio. höher ausgefallen. Das entspricht einer Erhöhung um je rund 11%. Diese starke Erhöhung ist auf die beträchtliche Zunahme von erbrachten Leistungen zurückzuführen. Es wurden 9'209 mehr verrechnete Stunden bei den Klientinnen und Klienten erbracht als budgetiert. Mehr Leistungsstunden generieren nebst höheren Einnahmen auch höhere Lohnkosten.

Ertrag

Erlös aus Lieferungen und Leistungen

Infolge von mehr Leistungsstunden ist auch der Erlös aus Lieferungen und Leistungen um CHF 497'165.17 höher als budgetiert.

Beiträge der öffentlichen Hand

Die Beiträge der acht Gemeinden des Sarganserlandes sind in Folge von mehr Leistungsstunden ebenfalls gestiegen. Die Gemeinden unterstützen die Spitex pro Leistungsstunde sowie mit Fixbeiträgen an

die Koordinationsstelle, die Ausbildung und den Nachtdienst. Die Mehreinnahmen durch die Gemeinden betragen CHF 418'087.19.

Mitgliederbeiträge / Spenden und Vermächtnisse

2023 hatte die Spitex 2'842 Mitglieder, welche Mitgliederbeiträge von CHF 139'030.00 einbezahlt haben. Gegenüber 2022 hat die Spitex Sarganserland 22 Mitglieder weniger zu verzeichnen.

Erfreulicherweise erhielt die Spitex Sarganserland Spenden von CHF 112'765.58. Weitere Erläuterungen können unter Spendenfonds entnommen werden.

Aufwand

Personalaufwand

Der Personalaufwand beträgt CHF 8'847'264.01. Dies ist rund CHF 980'000.00 höher als budgetiert.

Für die Erbringung der höheren Anzahl Leistungsstunden musste die Spitex mehr Personal anstellen und zudem für Spitzenzeiten temporäres Personal beziehen.

Material- und Transportaufwand

Die Kosten für den medizinischen Bedarf fielen um CHF 27'355.48 höher aus als budgetiert.

Auch der Fahrzeug- und Transportaufwand fällt um CHF 5'949.00 bzw. 2.3% höher aus. Das ist auf höhere Wegzeiten von knapp 2'000 Stunden zurückzuführen, die aufgrund der deutlich gestiegenen Klientenbesuche angefallen sind. In der Filiale Mels sind die Parkplatzkosten

tiefer ausgefallen, da diese erst nach Fertigstellung der Carports im März 2024 fällig sind.

Übriger Betriebsaufwand

Der übrige Betriebsaufwand fällt gegenüber dem Budget um 4.7% höher aus. Das sind rund CHF 30'000.00 Mehraufwand. Dies ist vor allem auf höhere Abschreibungen infolge zusätzlicher Kosten in den Bereichen Internet/Server Standort Filiale Mels sowie zusätzlicher Autokäufe zurückzuführen.

Spendenfonds

Wiederum sind grosszügige Spenden in

der Gesamthöhe von CHF 112'765.58 eingegangen. Aus dem Spendenfonds wurden CHF 93'559.95 für Projekte, Härtefälle, tiefere Tarife für Familienhilfe, Ausbildung, Personal und das Projekt Eviva entnommen.

Per 31.12.2023 beträgt das Spendenfondskapital CHF 417'728.72.

Die Spenderinnen und Spender, welche CHF 100.00 und mehr gespendet haben, sind im Geschäftsbericht aufgelistet. Für alle grossen und kleinen Spenden dankt die Spitex Sarganserland herzlich.

Investitionen 2023

	Budget	Kosten	Kommentar
Neue Filiale Mels	CHF 74'000.00	CHF 82'016.73	Das Projekt konnte erfolgreich umgesetzt werden. Die Kosten der EDV waren CHF 8'818.90 über Budget.
Lärmschutz Filiale Sargans	CHF 25'000.00	CHF 12'124.55	Der Lärmschutz musste nicht wie geplant in mehreren Räumen angebracht werden, da die Lärmbelästigung durch Auslagerung eines Teams nach Mels kleiner geworden ist.
2 Spitex-Fahrzeuge	CHF 50'000.00	CHF 54'819.00	Es musste ausser Budget ein weiteres Fahrzeug angeschafft werden, insgesamt drei Autos. Für den Kauf der Autos konnte ein guter Preis ausgehandelt werden.

Budget 2024

Einnahmen

(*in CHF)

Erlös aus Lieferungen und Leistungen	
Erträge aus KLV-Leistungen	5'107'000.00
Erträge aus Hauswirtschaft und Betreuung	293'000.00
Div. Leistungen Nicht-KLV	196'000.00
Erträge aus Verkauf und Vermietung	278'000.00
	5'874'000.00
Gemeindebeiträge	
Beiträge an KLV-Leistungen und AÜP	3'323'000.00
Beiträge an HWL	93'000.00
Beiträge an Ausbildung	526'000.00
Beiträge an Nachtdienst	100'000.00
	4'042'000.00
Übrige Erträge	
Mitgliederbeiträge	135'000.00
Nicht-Ortsansässige und Gemeinden	95'000.00
Rückvergütung Ausbildungskosten	40'000.00
Mahnzuschläge, CO ₂	3'000.00
	273'000.00
Jahresverlust	211'000.00
Total Einnahmen	10'400'000.00

Ausgaben

(*in CHF)

Personalaufwand

Löhne und Gehälter	7'425'000.00
Sozialversicherungsaufwand	1'358'000.00
Personalnebenaufwand inkl. Aushilfen	294'000.00
Total	9'077'000.00

Sach- und Transportaufwand

Medizinischer Bedarf/Material	316'000.00
Fahrzeug- und Transportaufwand	310'000.00
Total	626'000.00

Übriger Betriebsaufwand

Verwaltungs-, IT- und Werbeaufwand, Versich.	334'500.00
Raumaufwand	229'600.00
Unterhalt, Reparaturen, Ersatz	61'000.00
Aufwand für Anlagenutzung/Abschreibungen	57'400.00
Finanzaufwand	4'700.00
Sonstige Aufwände	800.00
Total	688'000.00

Veränderung Spendenfonds	9'000.00
--------------------------	----------

Total Ausgaben	10'400'000.00
-----------------------	----------------------

Budget Spendenfonds 2024

Aus dem Spendenfonds werden voraussichtlich CHF 9'000.00 entnommen.

Ertrag	
Spenden, Vermächtnisse und Beiträge	70'000.00
Aufwand	
Übernahme Kosten für Palliativdienst	4'000.00
Übernahme Kosten für Härtefälle	30'000.00
Nachbetreuungsbesuche Palliativ (TB)	3'000.00
Vorhalteleistungen HW/Betreuung	15'000.00
Diverses, Ausbildung, 2 Lehrabbrecher, WB	7'000.00
Entnahme zweckgeb. Spende	20'000.00
Total	79'000.00

Investitionen 2024

Umgestaltung Büro Bad Ragaz	25'000.00
3 neue Spitex-Fahrzeuge, davon 2 E-Autos	55'000.00

Alice Hobi
Leiterin Verwaltung
Mitglied der Geschäftsleitung

Bilanz per 31.12.2023 mit Vorjahr (Betrieb und Spendenfonds)

AKTIVEN	31.12.2023		Vorjahr	
	Fr.	%	Fr.	%
UMLAUFVERMÖGEN				
Flüssige Mittel	774'854.60		972'048.85	
Forderungen aus Lieferungen und Leistungen	1'018'529.15		797'314.98	
Vorräte	1.00		1.00	
Aktive Rechnungsabgrenzungen	25'636.50		16'860.00	
TOTAL UMLAUFVERMÖGEN	1'819'021.25	89.46	1'786'224.83	92.00
ANLAGEVERMÖGEN				
Maschinen und Apparate	1.00		1.00	
Mobiliar und Einrichtungen	124'400.00		87'600.00	
Büromaschinen und EDV-Anlagen	17'800.00		8'000.00	
Fahrzeuge	72'200.00		59'800.00	
TOTAL ANLAGEVERMÖGEN	214'401.00	10.54	155'401.00	8.00
TOTAL AKTIVEN	2'033'422.25	100.00	1'941'625.83	100.00
PASSIVEN				
KURZFRISTIGES FREMDKAPITAL				
Verbindlichkeiten aus Lieferungen und Leistungen	-347'693.73		-361'374.21	
Übrige kurzfristige Verbindlichkeiten	-574'767.40		-402'135.65	
Passive Rechnungsabgrenzungen	-249'000.00		-304'500.00	
TOTAL KURZFRISTIGES FREMDKAPITAL	-1'171'461.13	-57.61	-1'068'009.86	-55.01
SCHWANKUNGSRESERVE				
Schwankungsreserve	-332'582.10		-363'442.58	
TOTAL SCHWANKUNGSRESERVE	-332'582.10	-16.36	-363'442.58	-18.72
SPENDENFONDSKAPITAL				
Spendenfonds	-417'728.72		-398'523.09	
TOTAL SPENDENFONDSKAPITAL	-417'728.72	-20.54	-398'523.09	-20.53
ORGANISATIONSKAPITAL				
Vereinskapital	-111'650.30		-111'650.30	
Ergebnis	0.00		0.00	
TOTAL ORGANISATIONSKAPITAL	-111'650.30	-5.49	-111'650.30	-5.75
TOTAL PASSIVEN	-2'033'422.25	-100.00	-1'941'625.83	-100.00

Erfolgsrechnung 1. Januar bis 31. Dezember 2023 mit Budget 2023

ERTRAG	2023	Budget 2023	Vorjahr
	Fr.	Fr.	Fr.
Erlös aus Lieferungen und Leistungen			
Erträge aus Pflege, Betreuung und Hauswirtschaft	5'319'993.11	4'863'000.00	4'879'152.98
Erträge aus Verkauf und Vermietung	251'592.09	245'000.00	218'532.08
Übrige Erträge	156'247.06	121'800.00	303'152.26
Erlösminderungen	-2'140.85	-8'000.00	-4'742.46
Total Erlös aus Lieferungen und Leistungen	5'725'691.41	5'221'800.00	5'396'094.86
Beiträge öffentliche Hand			
Beiträge öffentliche Hand	4'158'704.68	3'744'200.00	3'509'567.42
Total Beiträge öffentliche Hand	4'158'704.68	3'744'200.00	3'509'567.42
Einnahmen aus Mitgliederbeiträgen, Spenden, Vermächtnisse und Beiträge			
Mitgliederbeiträge	139'030.00	145'000.00	145'815.00
Spenden, Vermächtnisse und Beiträge	112'765.58	0.00	119'270.70
Total Einnahmen aus Mitgliederbeiträgen, Spenden, Vermächtnisse und Beiträge	251'795.58	145'000.00	265'085.70
TOTAL ERTRAG	10'136'191.67	9'111'000.00	9'170'747.98
AUFWAND			
Direkter Aufwand			
Medizinischer Bedarf	-293'355.48	-266'000.00	-256'714.51
Fahrzeug- und Transportaufwand	-326'612.60	-307'500.00	-301'899.25
Total Direkter Aufwand	-619'968.08	-573'500.00	-558'613.76
Personalaufwand			
Löhne und Gehälter	-7'324'668.65	-6'461'000.00	-6'509'105.30
Sozialversicherungsaufwand	-1'259'690.90	-1'181'000.00	-1'112'341.20
Übriger Personalaufwand	-262'904.46	-224'000.00	-245'912.94
Total Personalaufwand	-8'847'264.01	-7'866'000.00	-7'867'359.44
Übriger Betriebsaufwand			
Unterhalt, Rep. und Ersatz inkl. Leasing und Miete mobile Sachanl.	-50'893.05	-46'000.00	-32'125.00
Raumaufwand	-219'476.93	-218'500.00	-187'060.88
Verwaltungs-, Informatik-, Werbeaufwand und Verbandsbeiträge	-316'630.41	-315'500.00	-339'862.90
Versicherungsprämien	-8'295.90	-9'500.00	-12'020.00
Sonstiger betrieblicher Aufwand	-2'164.35	-4'000.00	-14'264.25
Total übriger Betriebsaufwand	-597'460.64	-593'500.00	-585'333.03
TOTAL AUFWAND	-10'064'692.73	-9'033'000.00	-9'011'306.23
ERGEBNIS VOR ABSCHREIBUNGEN UND FINANZERFOLG	71'498.94	78'000.00	159'441.75
Abschreibungen	-79'840.93	-51'000.00	-83'812.55
ERGEBNIS VOR FINANZERFOLG	-8'341.99	27'000.00	75'629.20
Finanzerfolg	-3'312.86	-5'000.00	-5'170.18
ERGEBNIS VOR VERÄNDERUNG SPENDENFONDS	-11'654.85	22'000.00	70'459.02
Veränderung Spendenfonds	-19'205.63	0.00	-70'459.02
ERGEBNIS NACH VERÄNDERUNG SPENDENFONDS	-30'860.48	22'000.00	0.00
Veränderung Schwankungsreserve	30'860.48	-22'000.00	0.00
ERGEBNIS	0.00	0.00	0.00

Anhang der Jahresrechnung 2023

1. Angaben über die in der Jahresrechnung angewandten Grundsätze

Die vorliegende Jahresrechnung wurde gemäss den Vorschriften des Schweizerischen Gesetzes, insbesondere der Artikel über die kaufmännische Buchführung und Rechnungslegung des Obligationenrechts (Art. 957 bis 962) erstellt.

2. Weitere gesetzlich vorgeschriebene Angaben

2.1 Anzahl Mitarbeiter

Vollzeitstellen im Jahresdurchschnitt

2023	Vorjahr
nicht über 250 Vollzeitstellen	nicht über 250 Vollzeitstellen

2.2 Verbindlichkeiten gegenüber Vorsorgeeinrichtungen

Verbindlichkeiten gegenüber Vorsorgeeinrichtungen

2023 Fr.	Vorjahr Fr.
217'101.95	192'353.75

2.3 Mietverpflichtungen, sofern diese nicht innert 12 Monaten ab Bilanzstichtag auslaufen oder gekündigt werden können

Mietverpflichtungen mit einer Restlaufzeit von mehr als 12 Monaten nach Bilanzstichtag

2023 Fr.	Vorjahr Fr.
432'216.00	169'650.00

3. Erläuterungen zu Positionen der Bilanz und Erfolgsrechnung

3.1 Forderungen aus Lieferungen und Leistungen

Forderungen gegenüber Dritten
Forderungen gegenüber Gemeinden

2023 Fr.	Vorjahr Fr.
778'389.90	640'042.00
240'139.25	157'272.98
1'018'529.15	797'314.98

Total Forderungen aus Lieferungen und Leistungen

3.2 Verbindlichkeiten aus Lieferungen und Leistungen

Verbindlichkeiten gegenüber Dritten
Verbindlichkeiten gegenüber Gemeinden

97'693.73	111'374.21
250'000.00	250'000.00
347'693.73	361'374.21

Total Verbindlichkeiten aus Lieferungen und Leistungen

3.3 Übrige kurzfristige Verbindlichkeiten

Verbindlichkeiten gegenüber Personal
Verbindlichkeiten gegenüber Sozialversicherungen
Andere kurzfristige Verbindlichkeiten

63'352.20	66'293.50
511'179.10	328'126.50
236.10	7'715.65
574'767.40	402'135.65

Total übrige kurzfristige Verbindlichkeiten

3.4 Beiträge der öffentlichen Hand

Gemeindebeiträge gemäss Leistungsvereinbarung
Gemeindebeiträge an Ausbildung
Gemeindebeiträge Hauswirtschaft
Gemeindebeiträge an Koordinationsstelle
Gemeindebeiträge an Nachtdienst
Gemeindebeiträge nicht-ortsansässige und AüP

3'323'733.85	2'659'563.43
526'000.00	526'000.00
96'298.80	88'179.35
40'000.00	70'000.00
100'000.00	100'000.00
72'672.03	65'824.64
4'158'704.68	3'509'567.42

Total Beiträge der öffentlichen Hand

3.5 Verwaltungs-, Informatik-, Werbeaufwand und Verbandsbeiträge

Büromaterial, Drucksachen und Fachliteratur
Telefon, Internet und Porti
Informatikkosten
Rechts- u. Beratungskosten inkl. Rev.stelle
Verbandsbeiträge
Werbung, Öffentlichkeitsarbeit und sonstiger Büroaufwand

-19'268.21	-22'908.45
-51'333.90	-66'362.35
-142'042.65	-140'059.40
-11'363.10	-12'402.40
-60'449.30	-58'500.00
-32'173.25	-39'630.30
-316'630.41	-339'862.90

Total Verwaltungs-, Informatik-, Werbeaufwand und Verbandsbeiträge

Anhang der Jahresrechnung 2023

4. Erläuterungen zum Spendenfonds und Spendenfondskapital

	2023	Vorjahr
	Fr.	Fr.
Ertrag		
Spenden, Vermächnisse und Beiträge	112'765.58	119'270.70
Total Ertrag	112'765.58	119'270.70
Aufwand		
Uebernahme Kosten für Palliativdienst	-10'962.00	-4'464.20
Uebernahme Kosten für Härtefälle	-27'802.90	-20'674.60
Uebernahme Kosten für Hauswirtschaft / Betreuung	-15'000.00	-15'000.00
Uebernahme Kosten für Projekt Eviva	-563.35	-10'632.65
Uebernahme Kosten für Familienhilfe	-15'222.05	0.00
Uebernahme Kosten für Personal	-15'300.00	0.00
Uebernahme Kosten für Ausbildung und Übriges	-8'709.65	-17'621.15
Total Aufwand	-93'559.95	-68'392.60
Veränderung Spendenfondskapital vor Zuweisung aus Ergebnisüberschuss	19'205.63	50'878.10
Zuweisung aus Ergebnisüberschuss	0.00	19'580.92
Veränderung Spendenfondskapital	19'205.63	70'459.02
Spendenfonds 01. Januar	398'523.09	328'064.07
Veränderung Spendenfonds (- = Bezug / + = Einlage)	19'205.63	70'459.02
Spendenfonds 31. Dezember	417'728.72	398'523.09
5. Erläuterungen zur Schwankungsreserve		
Schwankungsreserve 01. Januar	363'442.58	363'442.58
Veränderung Schwankungsreserve (- = Bezug / + = Einlage)	-30'860.48	0.00
Schwankungsreserve 31. Dezember	332'582.10	363'442.58

Revisionsbericht

REVISIONS PARTNER

Bericht der Revisionsstelle
zur Eingeschränkten Revision
an die Mitgliederversammlung der

Spitex Sarganserland 7320 Sargans

Als Revisionsstelle haben wir die Jahresrechnung (Bilanz, Erfolgsrechnung – ohne Budget – und Anhang) der Spitex Sarganserland für das am 31. Dezember 2023 abgeschlossene Geschäftsjahr geprüft.

Für die Jahresrechnung ist der Vorstand verantwortlich, während unsere Aufgabe darin besteht, die Jahresrechnung zu prüfen. Wir bestätigen, dass wir die gesetzlichen Anforderungen hinsichtlich Zulassung und Unabhängigkeit erfüllen.

Unsere Revision erfolgte nach dem Schweizer Standard zur Eingeschränkten Revision. Danach ist diese Revision so zu planen und durchzuführen, dass wesentliche Fehlaussagen in der Jahresrechnung erkannt werden. Eine eingeschränkte Revision umfasst hauptsächlich Befragungen und analytische Prüfungshandlungen sowie den Umständen angemessene Detailprüfungen der beim geprüften Unternehmen vorhandenen Unterlagen. Dagegen sind Prüfungen der betrieblichen Abläufe und des internen Kontrollsystems sowie Befragungen und weitere Prüfungshandlungen zur Aufdeckung deliktischer Handlungen oder anderer Gesetzesverstösse nicht Bestandteil dieser Revision.

Bei unserer Revision sind wir nicht auf Sachverhalte gestossen, aus denen wir schliessen müssten, dass die Jahresrechnung nicht dem schweizerischen Gesetz und den Statuten entspricht.

RevisionsPartner AG



Urs Ackermann
Revisionsexperte
Leitender Revisor



Niklaus Graf
Revisionsexperte

Mels, 29. Februar 2024

Beilagen

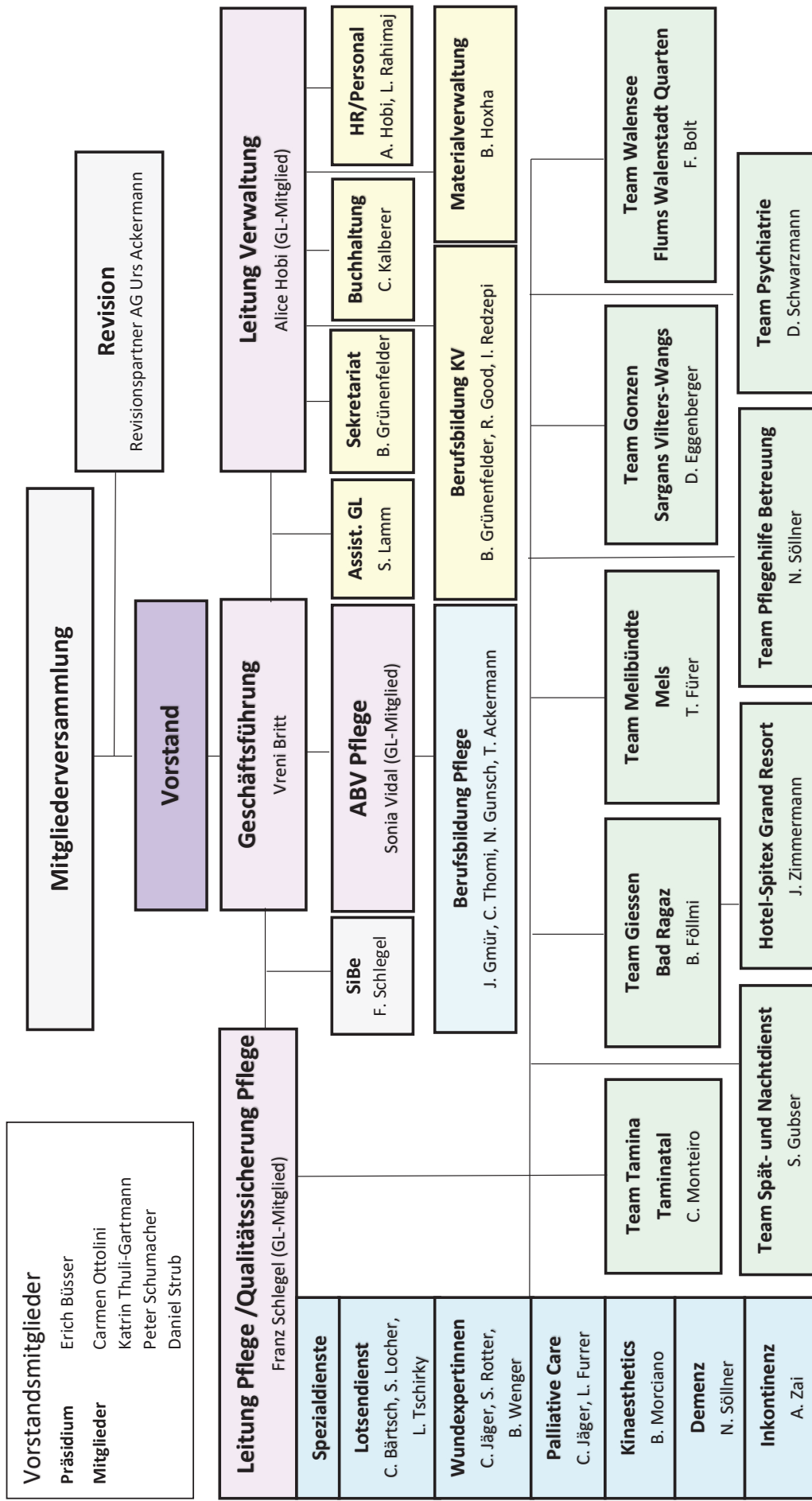
- Jahresrechnung bestehend aus Bilanz, Erfolgsrechnung und Anhang

RevisionsPartner AG | Mels, Bad Ragaz, Chur
081 599 48 34 | info@revisionspartner.ch | revisionspartner.ch



Die Spitex Sarganserland auf einen Blick

Organisationsstruktur Spitex Sarganserland



Vorstand und Geschäftsleitung der Spitex Sarganserland

Vorstand



Erich Büsser, Präsident



Carmen Ottolini,
Vizepräsidentin



Peter Schumacher



Katrin Thuli-Gartmann



Dr. Daniel Strub

Geschäftsleitung



Vreni Britt,
Geschäftsführerin



Alice Hobi,
Verwaltungsleiterin



Franz Schlegel,
Leiter Pflege



Sonia Vidal,
Ausbildung (ABV)

Teamleitungen und Spezialdienste

Teamleitungen



Daniela Eggenberger
Team Gonzen



Fabian Bolt
Team Walensee



Bea Föllmi
Team Giessen



Cécilia Monteiro
Team Tamina



Delia Schwarzmann
Team Psychiatrie



Simone Gubser
Team Nachtdienst



Nadja Söllner
Team HW/Betreuung



Timo Fürer
Team Melibündle

Spezialdienste und Berufsbildner



Luzia Tschirky
Lotsendienst



Sarah Locher
Lotsendienst



Claudia Bärtsch
Lotsendienst



Carmen Jäger
Wundexpertin



Sabina Rotter
Wundexpertin



Lea Furrer
Palliative Care



Barbara Morciano
Kinaesthetictrainerin



Christina Thomi
Berufsbildnerin Pflege



Janine Gmür
Berufsbildnerin Pflege



Noel Gunsch
Berufsbildner Pflege



Renate Good
Berufsbildnerin KV



Bea Gründfelder
Berufsbildnerin KV

Öffnungszeiten und Erreichbarkeiten

Wir sind rund um die Uhr erreichbar. Mit dem Nachtdienst ist an 365 Tagen tagsüber und nachts eine Pflegefachperson HF im Einsatz und für Sie da.

Ausserhalb der Bürozeiten gelten die Angaben auf dem Telefonbeantworter. Hören Sie bitte das Band bis am Ende ab, damit Sie die entsprechende Pflegefachperson erreichen können.

Telefon 081 515 15 15

www.spitexsarganserland.ch

info@spitexsarganserland.ch

Geschäftsstelle und Sekretariat

Bahnhofstrasse 9b, 7320 Sargans

Filiale Gonzen

Bahnhofstrasse 9b, 7320 Sargans

Einsätze in Sargans und Vilters-Wangs

Filiale Melibündte

Klosterstrasse 8, 8887 Mels

Einsätze in Mels

Filiale Walensee

Paradiesstrasse 4, 8890 Flums

Einsätze in Quarten, Walenstadt und Flums

Filiale Giessen und Tamina

Bahnhofstrasse 29, 7310 Bad Ragaz

Einsätze in Bad Ragaz und im Taminatal

Spenderinnen und Spender 2023

ab Fr. 100.00

Wir danken ganz herzlich

Im Gedenken 10'070.00

Kilchenmann Paul
 Kühne Claire
 Kohler-Good Anton
 Lutz Albin
 Berchtold Relindis
 Rösli Erich
 Kalberer Robert
 Nadig Heinrich
 Kocherhans Klara
 Tartari-Bernegger Ruedi
 Allenspach Katharina
 Kaser René
 Tschuor Ludwina
 Mascolo-Mucci Maria Giovanna
 Stump Maria
 Dudler Ruedi
 Loose Elisabeth
 Sommer-John Alfred
 Schumacher-Kurath Anton
 Jakob Johann
 Schwörer Reto
 Kurath Hans
 Sturzenegger-Roth Marie
 Willi-Wyss Trudi
 Bartholet Anton
 Vils Peter, Vilters

Beerdigungsoffer & Kollekten 7'387.01

Evang. KG Walenstadt-Flums-Quarten
 i.G. Schlegel Annemarie
 Katholisches Pfarramt Walenstadt i.G. Kaser René
 Katholisches Pfarramt Bad Ragaz
 i.G. Tschuor Ludwina
 Katholisches Pfarramt Vilters i.G. Guntli Ignaz
 Katholisches Pfarramt Sargans
 i.G. Kocherhans Klara
 Katholisches Pfarramt Wangs i.G. Vogler Anton
 Katholisches Pfarramt Mels i.G. Bärtsch Klara
 Katholisches Pfarramt Mels i.G. Bärtsch Hans
 Katholisches Pfarramt Flums i.G. Kurath Hans

Katholisches Pfarramt Wangs i.G. Good Silvana
 Katholisches Pfarramt Vilters i.G. Vils Peter
 Katholisches Pfarramt Heiligkreuz,
 Kollekte 08.10.23
 Katholisches Pfarramt Vilters, Kollekte 01.11.23
 Katholisches Pfarramt Wangs, Kollekte 01.11.23
 Katholisches Pfarramt Sargans, Kollekte 01.11.23
 Katholisches Pfarramt Mels, Kollekte 05.11.23

Autosponsoren

Broder Mechanik AG, Mels
 Café-Konditorei Keller, Pfäfers
 Dr. Urs Matthiessen, Mels
 Edion AG, Trübbach
 EVS Erdgasversorgung, Mels
 Garage Benic, Bad Ragaz
 Garage Klauser, Walenstadt
 Good Elektro GmbH, Mels
 GWunderBoutique A. Zaugg, Bad Ragaz
 John & Bärtsch AG, Sargans
 John + Sommer Bau AG, Sargans
 Landschafts- und Gartenbau GmbH, Heiligkreuz
 Lattmann's Bar & Lounge GmbH, Bad Ragaz
 Leo's Fahrschule, Mels
 Petra Figy Mazzotta, Bad Ragaz
 PSS Perfect Shading Systems, Plons
 Rubeco Metallbau GmbH, Sargans
 Rüegg's GmbH, Mels
 Sarganserland Immobilien GmbH, Bad Ragaz
 Walter Willi AG, Vilters

Spenden

Immanuel-und-Ilse-Straub-Stiftung	50'000.00
Ruppert Emil Meier, Wangs (Erbe)	17'858.00
Garage Klauser AG, Walenstadt	2'000.00
Looser Marcella und Leo, Bad Ragaz	2'000.00
Ortsgemeinde Bad Ragaz	2'000.00
Fehr Ruth und Hanspeter, Bad Ragaz	2'000.00
Nigg Fidel, St. Margrethenberg	1'600.00
Katholische Kirchgemeinde Walenstadt	1'000.00
Art Holz Tschirky GmbH, Weisstannen	1'000.00
Ortsgemeinde Mels	1'000.00
Ortsgemeinde Oberterzen	500.00

Ortsgemeinde Murg	500.00	Familie Rensch, Walenstadt	100.00
Ortsgemeinde Flums-Grossberg	500.00	Zimmermann Nicole, Flums	100.00
Ortsgemeinde Quarten	400.00	Casanova Markus, Bad Ragaz	100.00
Jahrgänger 1935 Vilters	327.90	Gütlin Claude und Erika, Bad Ragaz	100.00
Katholische Kirchengemeinde Sargans	300.00	Vorburger-Kressig Roger, Walenstadt	100.00
Ortsgemeinde Flums-Dorf	300.00	Rupp Heinz, Pfäfers	100.00
Bless-Geeler Marlies selig	300.00	Ling-Stieger Kazimierz, Bad Ragaz	100.00
Evang.-ref. Kirchengemeinde		Karner Peter, Sargans	100.00
Walenstadt-Flums-Quarten	251.00	Coray Felix, Bad Ragaz	100.00
Hämmerli-Ott Peter Andreas, Walenstadt	200.00	Weisskopf Peter, Murg	100.00
Schlegel Thomas, Flums	200.00	Von Rotz Heinz und Monika, Bad Ragaz	100.00
Ortsgemeinde Pfäfers	200.00	Hobi-Bucher Peter,	
Wettstein Peter, Schwendi/Weisstannen	150.00	Flumserberg Tannenheim	100.00
Kaspar Martin, Mels	150.00	Gmür Bruno, Bad Ragaz	100.00
Lanz-Müller Frieda, Mels	150.00	Gmür Willi und Rosmarie, Quarten	100.00
Liechti Esther, Sargans	150.00	Forrer Fritz Ernst, Flums	100.00
Schnider Karl, Wangs	150.00	Ammann-Bauder Werner, Bad Ragaz	100.00
Ackermann Elektro, Plons	110.00	Lippuner Monika, Sargans	100.00
Ortsgemeinde Valens-Vasön	100.00	Innozenz-John Silvia, Murg	100.00
Ortsgemeinde Vättis	100.00	Amacher Margaretha, Unterterzen	100.00
Mühlschlag Torsten	100.00		

Impressionen Mitarbeiter-Aktivitäten



